



## Botryobasidium isabellinum

Fungi, Dikarya, Basidiomycota, Agaricomycotina, Agaricomycetes, Cantharellales, Botryobasidiaceae

Legitimate (Fr.) D.P. Rogers 1935

Aktueller Name gem. MycoDB: Botryobasidium isabellinum (Fr.) D.P. Rogers, University of Iowa Studies in Natural History 17 (1): 11 (1935) [MB252790]

Basionym: Hypochnus isabellinus Fr., Observationes mycologicae 2: 281 (1818) [MB449604]

Obligate Synonyme:

Botryohypochnus isabellinus (Fr.) J. Erikss., Svensk Botanisk Tidskrift 52 (1): 2 (1958) [MB293804]

Tomentella isabellina (Fr.) Höhn. & Litsch., Sitzungsberichte der Kaiserlichen Akademie der Wissenschaften Math.-naturw. Klasse Abt. I 115: 1570 (1906) [MB324670]

Thelephora isabellina (Fr.) Fr., Epicrisis Systematis Mycologici: 544 (1838) [MB440701]

Corticium isabellinum (Fr.) Fr., Hymenomycetes europaei: 660 (1874) [MB449534]

Pellicularia isabellina (Fr.) D.P. Rogers, Farlowia 1: 99 (1943) [MB289065]

Lyomyces isabellinus (Fr.) P. Karst., Bidrag till Kännedom av Finlands Natur och Folk 37: 153 (1882) [MB440072]

Taxonomische Synonyme:

Botryohypochnus anomalus Hjortstam, Mycotaxon 17: 562 (1983) [MB108726]

Hypochnus argillaceus P. Karst., Meddelanden af Societas pro Fauna et Flora Fennica 6: 13 (1881) [MB225086]

Zygodesmus argillaceus (P. Karst.) P. Karst., Fungi Eur. 3188: no. 3188 (1884) [MB440801]

Tomentella flava Bref., Untersuchungen aus dem Gesamtgebiete der Mykologie 8: 11 (1889) [MB226125]

Hypochnus flavus (Bref.) Sacc., Sylloge Fungorum 9: 242 (1891) [MB239296]

Tomentella ochraceoviridis Pat., Bulletin de la Société Mycologique de France 9 (3): 134 (1893) [MB222480]

Thelephora ochraceoviridis (Pat.) Sacc., Sylloge Fungorum 11: 117 (1895) [MB197455]

Zygodesmus rudis Ellis, Bulletin of the Torrey Botanical Club 9 (8): 98 (1882) [MB165731]

Zygodesmus tenuissimus Peck, Annual Report on the New York State Museum of Natural History 47: 152 (1894) [MB165137]

Odontia tenerima Wettst., Verhandlungen der Zoologisch-Botanischen Gesellschaft Wien 38: 178 (1888) [MB217541]

Gemäss mehrmaligen Beobachtungen findet sich Botryobasidium isabellinum oft im gleichen Substrat wie Amphinema byssoides, die beiden Arten scheinen das selbe Substrat zu bevorzugen, bzw. nebeneinander und miteinander zu wachsen.

mikroskopisch

### Sporenform

Rund, mit sternförmig regelmässig angeordneten Stacheln

### Sporenmembran, Oberfläche, Skulptur

Mit langen Stacheln

Varia

### Synonyme, Namen dt., Verweis

Botryohypochnus isabellinus Nr. 69 BRBK

### Gattung/en:

Botryobasidium

<https://www.mycopedia.ch/pilze/7522.htm>



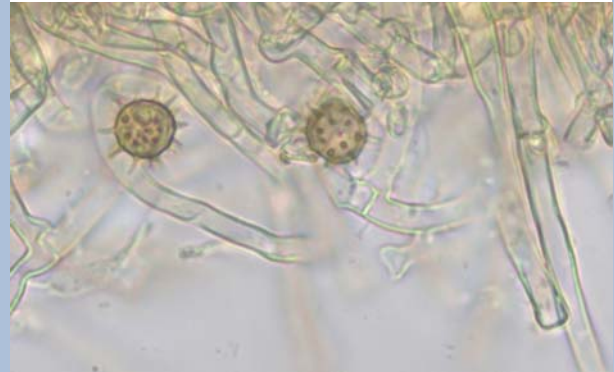
**Botryobasidium isabellinum**

Fungi, Dikarya, Basidiomycota, Agaricomycotina, Agaricomycetes, Cantharellales, Botryobasidiaceae



Flammer, T©

12240 11.03.2021



Flammer, T©

12239 11.03.2021