



## Dialonectria episphaeria

## Aufsitzender Pustelpilz, Aufsitzender Orange-Pustelpilz

Fungi, Dikarya, Ascomycota, Pezizomycotina, Sordariomycetes, Hypocreomycetidae, Hypocreales, Nectriaceae, Dialonectria

Legitimize

(Tode) Cooke 1884

Aktueller Name gem. MycoDB: Dialonectria episphaeria (Tode) Cooke, Grevillea 12 (64): 82 (1884) [MB431582]

Basionym: Sphaeria episphaeria Tode, Fungi Mecklenburgenses Selecti 2: 21, tab. 11, fig. 89 (1791) [MB185366]

Obligate Synonyme:

Nectria episphaeria (Tode) Fr., Summa vegetabilium Scandinaviae 2: 388 (1846) [MB288750]

Cosmospora episphaeria (Tode) Rossman & Samuels, Studies in Mycology 42: 121 (1999) [MB460230]

Fusarium episphaeria (Tode) W.C. Snyder & H.N. Hansen, American Journal of Botany 32: 662 (1945) [MB286510]

Cucurbitaria episphaeria (Tode) Kuntze, Revisio generum plantarum 3 (3): 461 (1898) [MB524735]

Dialonectria episphaerica (Tode) Cooke (1884) [MB530494]

Taxonomische Synonyme:

Nectria episphaeria var. kretzschmariae Henn., Botanische Jahrbücher für Systematik Pflanzengeschichte und Pflanzengeographie 14: 364 (1891) [MB138823]

Nectria episphaeria var. gregaria Starbäck, Arkiv för Botanik 5 (7): 9 (1905) [MB138841]

Hypoxyton phoeniceum Bull., Histoire des champignons de la France. I: 171, tab. 487, fig. 3 (1791) [MB443894]

Sphaeria sanguinea var. media Fr., Systema Mycologicum 2: 453 (1823) [MB238703]

Nectria episphaeria var. media (Fr.) Sacc., Sylloge Fungorum 2: 497 (1883) [MB138848]

Dialonectria episphaeria var. verruculosa Cooke, Grevillea 12 (63): 82 (1884) [MB530493]

Nectria episphaeria var. verruculosa (Cooke) Berl. & Voglino, Sylloge fungorum. Additamenta ad Volumina I - IV: 203 (1886) [MB138808]

Gelb: Dialonectria episphaeria

Rot: Tubeufia cerea

Nur mit der Lupe bewaffnet entdeckt man diese roten Punkte, die sich auf schwarzen Krustenpilzen angesiedelt haben. Arbeitet man mit der Lupe nach der Suche nach Ascomyceten muss man immer mit Ueberraschungen rechnen, da man fast immer noch andere "Mitbewohner" findet und man auf einem kleinen Stückchen Holz schnell mal noch 4 oder 5 andere Arten findet. Dies zu bestimmen ist mit Zeit, Geduld und Erfahrung verbunden und man braucht auch einiges an Literatur. Aber es macht Spass in diesen Mikrokosmos abzutauchen und nach dem fast unsichtbaren zu suchen. Und man wird immer und immer wieder Neues entdecken.

makroskopisch

**Fruchtkörper / Habitus / Wachstumsform**

Kugelig, mit Delle

**Fruchtkörperfarbe / Farbspektrum**

Rot, karminrot

botanisch / ökologisch

**Standort**

Auf Holz und Pyrenomyceten

mikroskopisch

**Sporenmasse**

7-8,5 x 3 µm

**Sporenfarbe in Wasser (Mik)**

Leicht marmoriert, hyalin

**Sporenform**

Spindelig, septiert (schuhförmig)

**Arten:**

Lycogala epidendrum

<https://www.mycopedia.ch/pilze/5634.htm>

Tubeufia cerea

<https://www.mycopedia.ch/pilze/9960.htm>

**Gattung/en:**

Dialonectria

<https://www.mycopedia.ch/pilze/11758.htm>



*Dialonectria episphaeria*

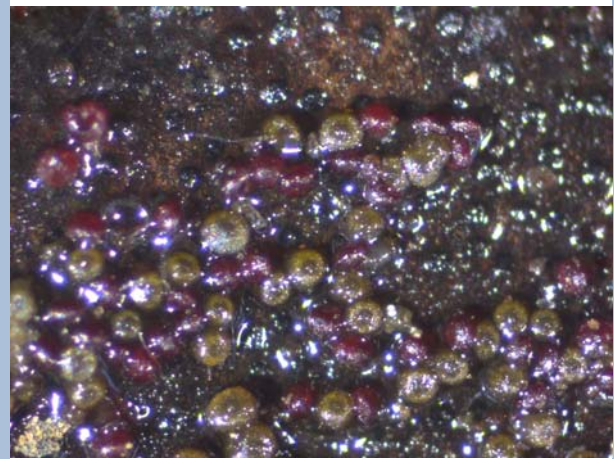
Aufsitzender Pustelpilz, Aufsitzender Orange-Pustelpilz

Fungi, Dikarya, Ascomycota, Pezizomycotina, Sordariomycetes, Hypocreomycetidae, Hypocreales, Nectriaceae, Dialonectria



Flammer, T©

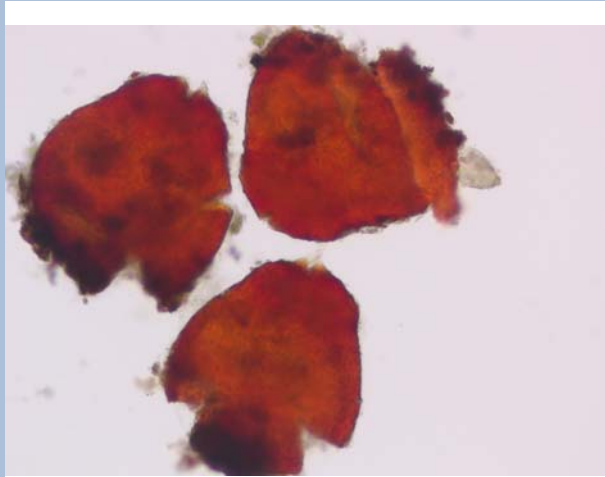
9960 06.10.2020



Flammer, T©

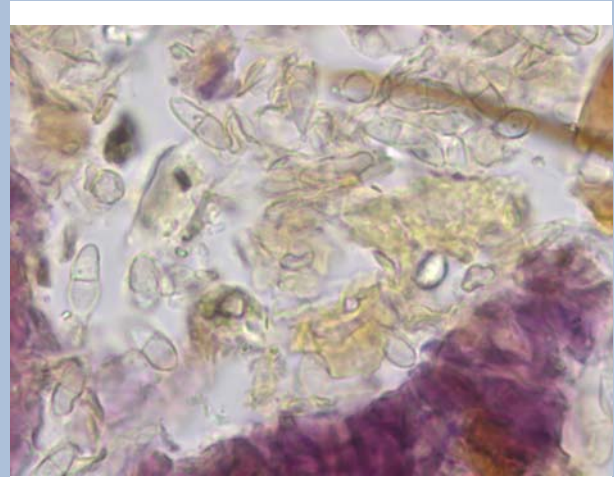
9961 06.10.2020

Sporen



Flammer, T©

9968 11.09.2019



Flammer, T©

10991 06.10.2020