



Phanerochaete velutina cf

Samtigmatter Zystidenrindenpilz

Fungi, Dikarya, Basidiomycota, Agaricomycotina, Agaricomycetes, Polyporales, Phanerochaetaceae

Legitimate (DC.) P. Karst. 1898

Aktueller Name gem. MycoDB: Phanerochaete velutina (DC.) P. Karst., Kritisk Öfversigt af Finlands Basidsvampar 3 (11): 33 (1898) [MB114692]

Basionym: Thelephora velutina DC., Flore française 6: 33 (1815) [MB149663]

Obligate Synonyme:

Peniophora velutina (DC.) Cooke, Grevillea 8 (45): 21 (1879) [MB207274]

Grandiniella velutina (DC.) Burds., Taxon 26: 329 (1977) [MB314726]

Hypochnus velutinus (DC.) Wallr., Flora Cryptogamica Germaniae 2: 310 (1833) [MB469570]

Athelia velutina (DC.) Pers., Mycologia Europaea 1: 85 (1822) [MB439688]

Hymenochaete velutina (DC.) Lév., Annales des Sciences Naturelles Botanique 5: 152 (1846) [MB473620]

Kneiffia velutina (DC.) Bres., Annales Mycologici 1 (2): 101 (1903) [MB158468]

Membranicium velutina (DC.) J. Erikss., Symbolae Botanicae Upsalienses 16 (1): 104 (1958) [MB440082]

Corticium velutinum (DC.) Fr., Epicrisis Systematis Mycologici: 561 (1838) [MB281445]

Corticium velutinum (DC.) Fr. (1838) [MB224731]

Taxonomische Synonyme:

Peniophora rhodochroa Bres., Mycologia 17 (2): 70 (1925) [MB276409]

Peniophora phosphorescens Burt, Annals of the Missouri Botanical Garden 12 (3): 273 (1926) [MB274299]

Phanerochaete phosphorescens (Burt) A.L. Welden, Mycotaxon 10 (2): 445 (1980) [MB118310]

Corticium decolorans P. Karst., Bidrag till Kännedom av Finlands Natur och Folk 37: 144 (1882) [MB147633]

Terana decolorans (P. Karst.) Kuntze, Revisio generum plantarum 2: 872 (1891) [MB440528]

Corticium rhodellum Peck, Annual Report on the New York State Museum of Natural History 42: 124 (1889) [MB179265]

Peniophora rhodella (Peck) Sacc., Sylloge Fungorum 9: 239 (1891) [MB185270]

Phanerochaete rhodella (Peck) Floudas & Hibbett, Fungal Biology 119: 700 (2015) [MB811934]

Peniophora karstenii Masee, Botanical Journal of the Linnean Society 25: 153 (1889) [MB195630]

Peniophora scotica Masee, Botanical Journal of the Linnean Society 25: 152 (1889) [MB192364]

makroskopisch

Fruchtkörper / Habitus / Wachstumsform

Auf Holz wachsende Schicht, schlecht oder nicht ablösbar

mikroskopisch

Sporenform

Elliptisch

Zystidenmerkmale

Stark inkrustierte Lamprozystiden

Varia

Bemerkungen / Hinweise / Abstract

Quelle: Pilzflora-Ehingen

Ein auffallendes Erkennungsmerkmal von Phanerochaete velutina findet sich in der Größe und Lage der Lamprozystiden. Diese sind riesig und ragen weit und zahlreich aus dem Hymenium heraus (phaneros = sichtbar), was mit einer 10fach-Lupe bereits gut zu erkennen ist.

Gattung/en:

Phanerochaete

<https://www.mycopedia.ch/pilze/7565.htm>



Phanerochaete velutina cf

Samtigmatter Zystidenrindenpilz

Fungi, Dikarya, Basidiomycota, Agaricomycotina, Agaricomycetes, Polyporales, Phanerochaetaceae



Flammer, T©

3453 02.01.2013

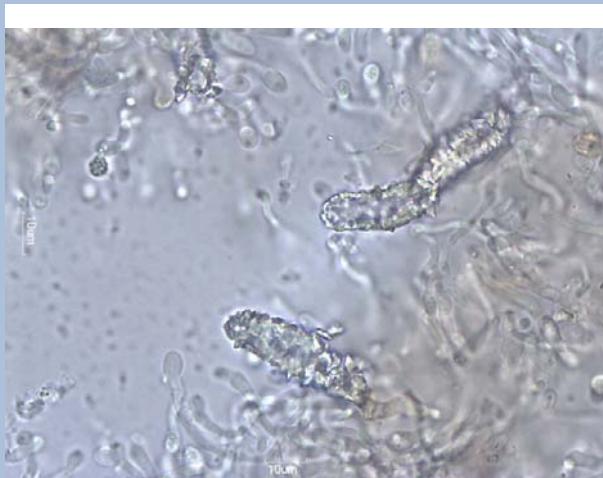


Flammer, T©

3452 02.01.2013

Lamprozystiden

Basidien (od. sterile Zellen) inkrustiert.
Lamprozystiden



Flammer, T©

3450 02.01.2013



Flammer, T©

3451 02.01.2013



Phanerochaete velutina cf

Samtigmatter Zystidenrindenpilz

Fungi, Dikarya, Basidiomycota, Agaricomycotina, Agaricomycetes, Polyporales, Phanerochaetaceae

