



Russula lilacea

Fungi, Dikarya, Basidiomycota, Agaricomycotina, Agaricomycetes, Russulales, Russulaceae

Legitimate

Quél. 1877

Aktueller Name gem. MycoDB: *Russula lilacea* Quél., Bulletin de la Société Botanique de France 23: 330, XLVI (1877) [MB209037]

Taxonomische Synonyme:

Russula cremeoflavescens Reumaux, Russules rares ou méconnues: 283 (1996) [MB445375]

Russula pseudolilacea J. Blum, Bull. Soc. mycol. Fr.: 434 (1954) [MB305397]

Russula lilacea var. *pseudolilacea* (J. Blum) Bon, Documents Mycologiques 13 (50): 27 (1983) [MB116849]

Russula lilacea var. *carnicolor* Bres., Fungi Tridentini 2 (8-10): 23 (1892) [MB137182]

Russula carnicolor (Bres.) Bataille, Flore Monographique des Astérosporées, Lactaires et Russules: 77 (1908) [MB456895]

Relativ kleine, brüchige Art mit lila Farben. Stiel hohl, Geschmack unbedeutend.

makroskopisch

Fruchtkörper / Habitus / Wachstumsform

Relativ fragil, kleinere Art

Stielmerkmale

Hohl

Sporenfarbe / Sporenpulver (Abwurf)

Weiss

olfaktorisch / organoleptisch

Geruch / Geruchsprofil

Unbedeutend

Geschmack

Mild

mikroskopisch

Sporenform

Warzig

Rundlich

Hutdeckschicht

Mit inkrustierten Primordialhyphen in Büscheln

Gattung/en:

Russula

<https://www.mycopedia.ch/pilze/3941.htm>



Russula lilacea

Fungi, Dikarya, Basidiomycota, Agaricomycotina, Agaricomycetes, Russulales, Russulaceae

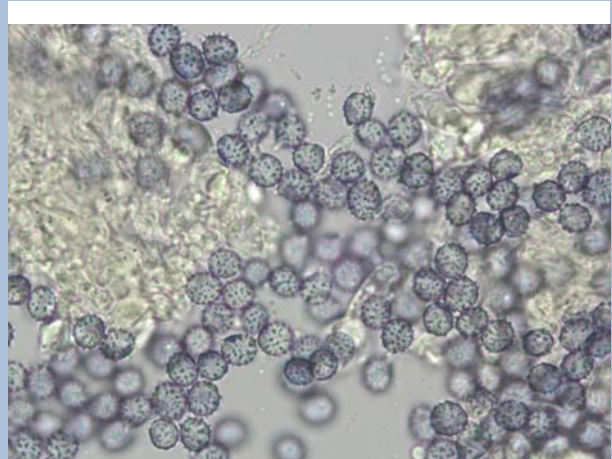
Primordialhyphen inkrustiert



Flammer, T©

6126 26.07.2016

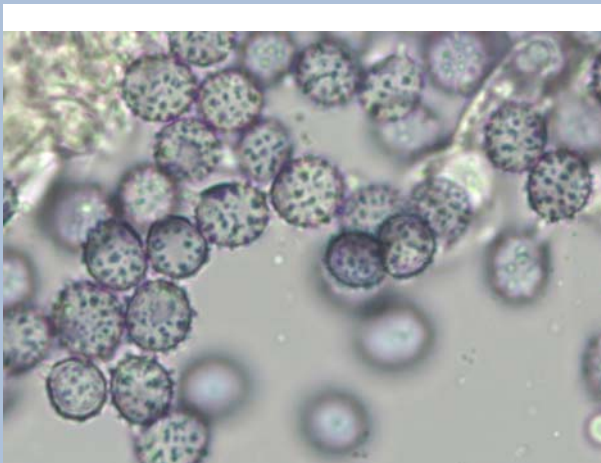
Sporen



Flammer, T©

6127 26.07.2016

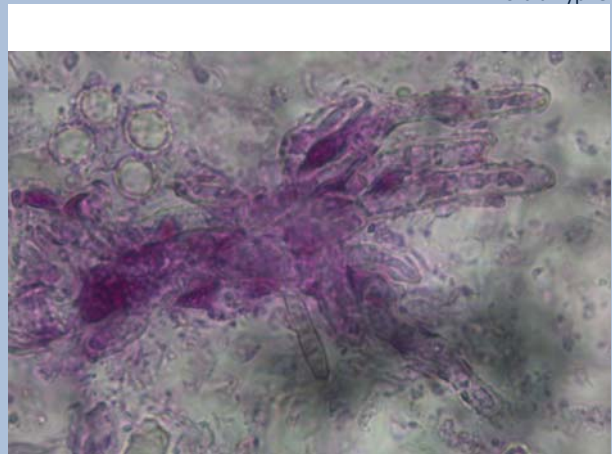
Sporen



Flammer, T©

6128 26.07.2016

In der Huthaut findet man ganze Büschel von inkrustrierten Primordialhyphen



Flammer, T©

6132 26.07.2016