



Russula rosea

Harter Zinnoberäubling

Fungi, Dikarya, Basidiomycota, Agaricomycotina, Agaricomycetes, Russulales, Russulaceae

Legitimate

Pers. 1796

Aktueller Name gem. MycoDB: Russula rosea Pers., Observationes mycologicae 1: 100 (1796) [MB465253]

Basionym: Agaricus sanguineus Batsch, Elenchus fungorum: 39 (1783) [MB186539]

Taxonomische Synonyme:

Russula lepida Fr., Anteckningar öfver de i Sverige växande ätliga svampar: 50 (1836) [MB209177]

Agaricus roseus Schaeff., Fungorum qui in Bavaria et Palatinatu circa Ratisbonam nascuntur Icones 4: 32, t. 75 (1774) [MB147856]

Agaricus opiparus Fr., Epicrisis Systematis Mycologici: 59 (1838) [MB461578]

Agaricus purus var. roseus (Schaeff.) Pers., Synopsis methodica fungorum: 339 (1801) [MB496836]

Clitocybe opipara (Fr.) P. Kumm. (1871) [MB457632]

Agaricus rosaceus Pers., Synopsis methodica fungorum: 439 (1801) [MB299726]

Russula luteotacta var. rosacea (Pers.) Singer, Beihefte zum Botanischen Centralblatt 46 (2): 89 (1929) [MB269987]

Russula rosacea (Pers.) Gray, A natural arrangement of British plants 1: 618 (1821) [MB208195]

Russula lepida var. alba Quél., Comptes Rendus de l'Association Française pour l'Avancement des Sciences 13: 280 (1885) [MB462636]

Russula lepida var. lactea (Fr.) F.H. Møller & Jul. Schäff., Russula-Monographie: 102 (1952) [MB439048]

Agaricus lacteus Pers., Synopsis methodica fungorum: 439 (1801) [MB484190]

Agaricus rosaceus Pers. (1801) [MB205160]

Das Vorhandensein von inkrustierten Primordialhyphen und der harte Fruchtkörper sind die wichtigsten Merkmale. Um Russula lepida eindeutig von Russula rosea zu differenzieren ist nur mikroskopisch möglich.

makroskopisch

Fruchtkörper / Habitus / Wachstumsform

Sehr robuste, harte Art

Hutfarbe

Hell-weinrot, zinnoberrot, karminrot

Hutmerkmale

Huthaut nicht abziehbar

Stielfarbe / Rinde

An der Basis auch karminrot, rosa überhaucht, manchmal fast vollständig rot, rote Farbe manchmal jedoch auch fehlend und Stiel weiss

Lamellenfarbe

Weisse Lamellen, manchmal mit roten Schneiden

Lamellenmerkmale

Ziemlich dicke brüchige Lamellen, rosa Schneiden, speziell am Hutrand

Sporenfarbe / Sporenpulver (Abwurf)

Sehr hell-crème

olfaktorisch / organoleptisch

Geruch / Geruchsprofil

Unbedeutend

Geschmack

Mild, sehr leicht adstringierend (nach Literatur bitterlich) nach einer Weile

botanisch / ökologisch

Standort

Mischwald, Fagus

Mykorrhizapilz bei

Fagus, Buche



Russula rosea

Harter Zinnobertäubling

Fungi, Dikarya, Basidiomycota, Agaricomycotina, Agaricomycetes, Russulales, Russulaceae

mikroskopisch

Mikroskopische Eigenschaften

Inkrustierte Primordialhyphen

Sporenlänge

7-10 µm

Sporenmembran, Oberfläche, Skulptur

Warzig-stachelig mit feinem Netz

Hutdeckschicht

Mit inkrustierten Primordialhyphen

Varia

Bemerkungen / Hinweise / Abstract

Verwechslung mit der seltenen Russula roseipes, Fruchtkörper von der Konsistenz her weniger hart als R. rosea. Der Stiel ist rötlich punktiert, das Sporenpulver ist gelb-ocker. Vorkommen bei Kiefer/Pinus.

Synonyme, Namen dt., Verweis

Russula rosea

Gattung/en:

Russula

<https://www.mycopedia.ch/pilze/3941.htm>



Russula rosea

Harter Zinnoberträubling

Fungi, Dikarya, Basidiomycota, Agaricomycotina, Agaricomycetes, Russulales, Russulaceae



Flammer, T©

866 28.09.2009



Flammer, T©

279 28.09.2009



Flammer, T©

278 18.07.2021



Flammer, T©

867 28.09.2009



Russula rosea

Harter Zinnoberträubling

Fungi, Dikarya, Basidiomycota, Agaricomycotina, Agaricomycetes, Russulales, Russulaceae



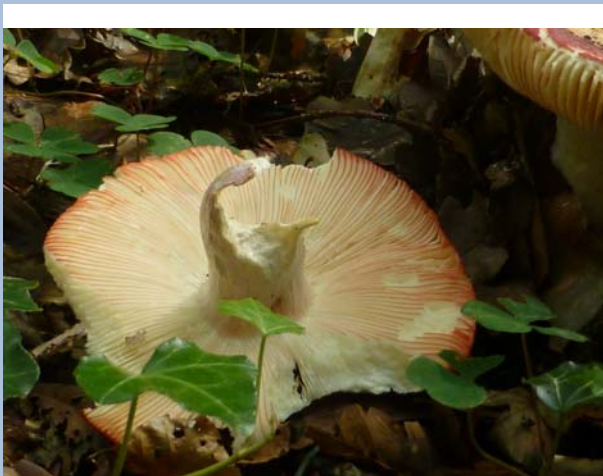
Flammer, T©

1707 19.09.2022



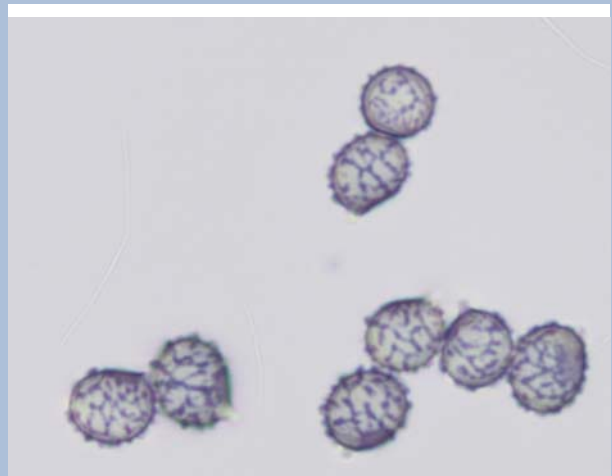
Flammer, T©

5014 17.08.2014



Flammer, T©

5015 17.08.2014



Flammer, T©

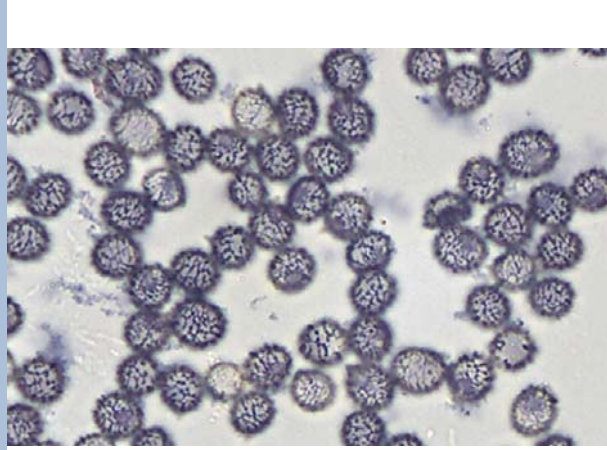
6767 07.08.2017



Russula rosea

Harter Zinnoberträubling

Fungi, Dikarya, Basidiomycota, Agaricomycotina, Agaricomycetes, Russulales, Russulaceae



Flammer, T©

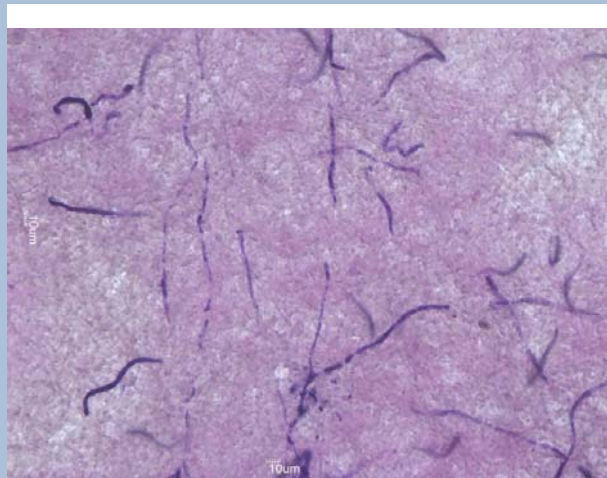
4834 07.08.2014



Flammer, T©

4828 07.08.2014

Haare



Flammer, T©

4829 07.08.2014