



Trichophaea gregaria

Geselliger Borstling, Kurzhaariger Braunhaarborstling

Fungi, Dikarya, Ascomycota, Pezizomycotina, Pezizomycetes, Pezizomycetidae, Pezizales, Pyronemataceae

Legitimate (Rehm) Boud. 1904

Aktueller Name gem. MycoDB: Trichophaea gregaria (Rehm) Boud., Icones Mycologicae Sér. 1 (Livr. 2): [3] (1904) [MB120562]

Basionym: Humaria gregaria Rehm, Flora (Regensburg) 55 (32): 508 (1872) [MB582069]

Obligate Synonyme:

Lachnea gregaria (Rehm) W. Phillips, A manual of the British Discomycetes: 214 (1887) [MB148199]

Patella gregaria (Rehm) Seaver, The North American Cup-Fungi (Operculates): 176 (1928) [MB266507]

Peziza gregaria (Rehm) Cooke, Grevillea 3 (28): 186 (1875) [MB227161]

Scutellinia gregaria (Rehm) Kuntze, Revisio generum plantarum 2: 869 (1891) [MB542382]

Humaria hemisphaerica subsp. gregaria (Rehm) P. Karst., Acta Societatis pro Fauna et Flora Fennica 2 (6): 120 (1885) [MB569578]

Sarcoscypha gregaria (Rehm) Rehm, Rabenhorst s Kryptogamen-Flora, Pilze - Ascomyceten 1.3 (44, 53 & 54): 1057 (1895) [MB582365]

Sepultaria gregaria (Rehm) P. Karst., Meddelanden af Societas pro Fauna et Flora Fennica 11: 145 (1884) [MB582403]

Mit knapp 1,5 mm sehr kleine Fruchtkörper auf Totholz.

makroskopisch

Fruchtkörper / Habitus / Wachstumsform

1-1,5 mm im Durchmesser

Substrat

Morsches Holz? Art?

mikroskopisch

Sporenmasse

21.1 - 23.6 x 9.2 - 11.1 µm - Q: 2.03 - 2.40 (Ø LxB: 22.5 x 10.5 ØQ:2.1 AzM: 12)

Sporenform

Schmal-elliptisch

Sporenmembran, Oberfläche, Skulptur

Glatt

Sporenmerkmale

Mit mehreren Guttulen

Ascus

An der Basis wurzelnd verzweigt, bis ca. 200 µm lang

Paraphysen

Fädig, nicht kopfig

Haare

Braun, stumpf oder zugespitzt, bis 400 µm lang, dickwandig, septiert, sehr zahlreich

chemisch

Melzers-Reagenz

Negativ

Varia

Bemerkungen / Hinweise / Abstract

P. ochraceoflava würde von den Sporenmassen am ehesten passen.

Comments: Microscopically, Perilachnea ochraceoflava is well distinguished from P. hemisphaerioides and P. flavobrunnea by the definitely larger ascospores. Compared to P. flavobrunnea some other minor microscopical differences could be found, i.e. the enlarged paraphyses tips and the thicker wall of the external hairs. due to ist growth among Larix decidua litter, it could be confused with Chaetothiersia larcina, which however has a different microscopy.

Sporenlänge etwas grösser als höchster Durchschnitt.

Bestimmt nach

Pilze der Schweiz, Breitenbach J., Kränzlin F.

Gattung/en:



Trichophaea gregaria

Geselliger Borstling, Kurzhaariger Braunhaarborstling

Fungi, Dikarya, Ascomycota, Pezizomycotina, Pezizomycetes, Pezizomycetidae, Pezizales, Pyronemataceae

Trichophaea

<https://www.mycopedia.ch/pilze/7417.htm>

Siehe auch

Perilachnea hemisphaerioides

<https://www.mycopedia.ch/pilze/10878.htm>



Trichophaea gregaria

Geselliger Borstling, Kurzhaariger Braunhaarborstling

Fungi, Dikarya, Ascomycota, Pezizomycotina, Pezizomycetes, Pezizomycetidae, Pezizales, Pyronemataceae



Flammer, T©

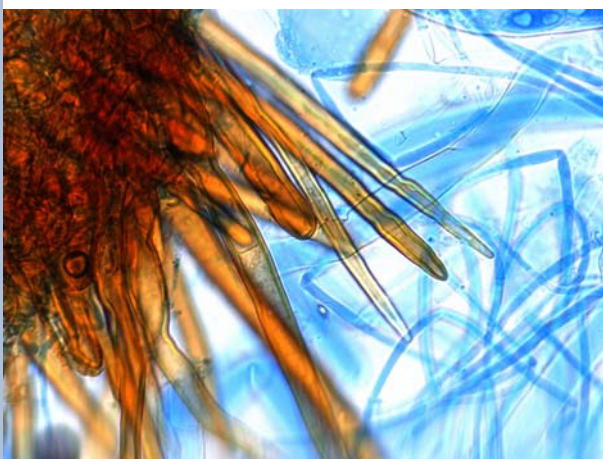
15702 11.09.2023



Flammer, T©

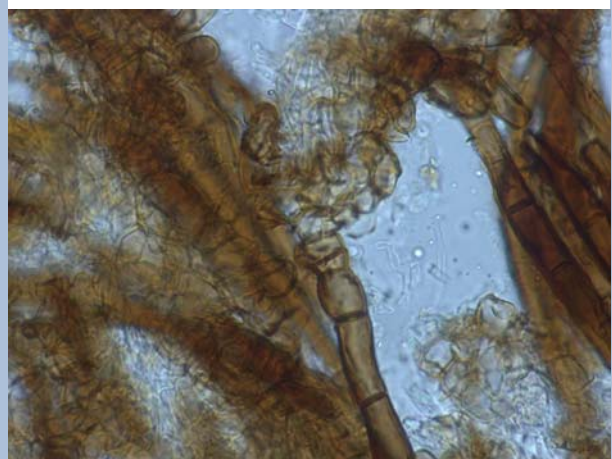
15703 11.09.2023

Basis der Haare aus rundlichen Zellen



Flammer, T©

15704 11.09.2023



Flammer, T©

15732 12.09.2023

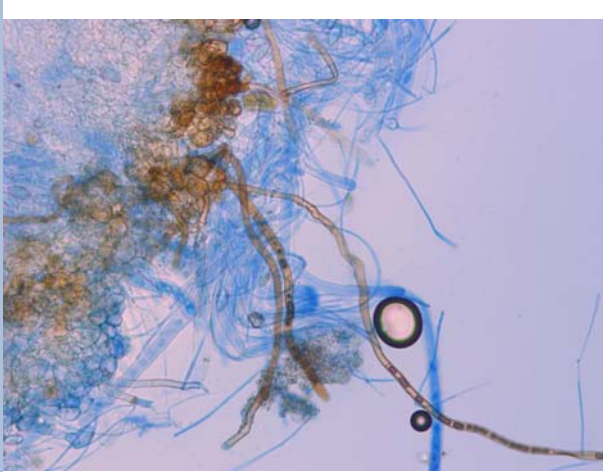


Trichophaea gregaria

Geselliger Borstling, Kurzhaariger Braunhaarborstling

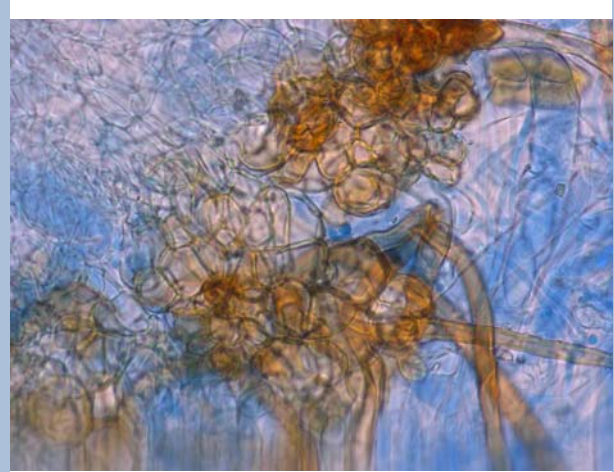
Fungi, Dikarya, Ascomycota, Pezizomycotina, Pezizomycetes, Pezizomycetidae, Pezizales, Pyronemataceae

long Hairs emergin from brown cells



Flammer, T©

15747 12.09.2023



Flammer, T©

15751 12.09.2023



Flammer, T©

15752 12.09.2023

20 µm